



**Perspectivas  
2015  
Andalucía  
y Provincias**

---

**Informe 3º Trimestre**

## Indicadores de Confianza Empresarial Armonizados de Andalucía. Informe 4º trimestre 2015

### 1. Indicador de Confianza Empresarial

#### 1.1. Evolución del Indicador de Confianza Empresarial

Año	Trimestre	Situación del trimestre anterior			Expectativa del trimestre entrante			ICEA
		% Favorable	% Desfavorable	Saldo	% Favorable	% Desfavorable	Saldo	
2013	1	6,98%	58,97%	-51,99	7,73%	56,93%	-49,19	100,00
2013	2	6,67%	54,27%	-47,60	10,52%	48,54%	-38,02	105,16
2013	3	11,09%	45,14%	-34,05	14,59%	43,58%	-28,99	112,76
2013	4	11,74%	41,39%	-29,64	13,19%	37,63%	-24,45	115,74
2014	1	14,22%	39,75%	-25,53	13,06%	38,88%	-25,82	116,68
2014	2	10,89%	39,52%	-28,64	17,02%	31,93%	-14,91	119,20
2014	3	15,64%	31,37%	-15,73	18,49%	30,63%	-12,14	124,53
2014	4	15,58%	30,69%	-15,11	18,19%	28,54%	-10,35	125,35
2015	1	18,03%	31,21%	-13,19	16,79%	30,55%	-13,76	124,85
2015	2	14,97%	28,13%	-13,16	23,87%	21,78%	2,09	130,06
2015	3	18,75%	22,76%	-4,01	20,06%	24,72%	-4,66	130,96
2015	4	21,31%	22,44%	-1,13	20,28%	20,38%	-0,09	133,46
...	...							

#### 1.2. Indicador de Confianza Empresarial por sectores

	Situación del trimestre anterior			Expectativa del trimestre entrante			ICEA
	% Favorable	% Desfavorable	Saldo	% Favorable	% Desfavorable	Saldo	
Comercio	21,48%	24,22%	-2,73	23,05%	17,58%	5,47	138,64
Construcción	14,84%	28,13%	-13,28	14,84%	33,59%	-18,75	135,14
Industria	25,00%	13,95%	11,05	24,42%	13,95%	10,47	126,10
Transportes y Hostelería	26,67%	25,33%	1,33	16,67%	28,00%	-11,33	138,99
Otros servicios	19,50%	22,01%	-2,51	19,78%	17,55%	2,23	130,15
Total	21,31%	22,44%	-1,13	20,28%	20,38%	-0,09	133,46

#### 1.3. Indicador de Confianza Empresarial por provincias

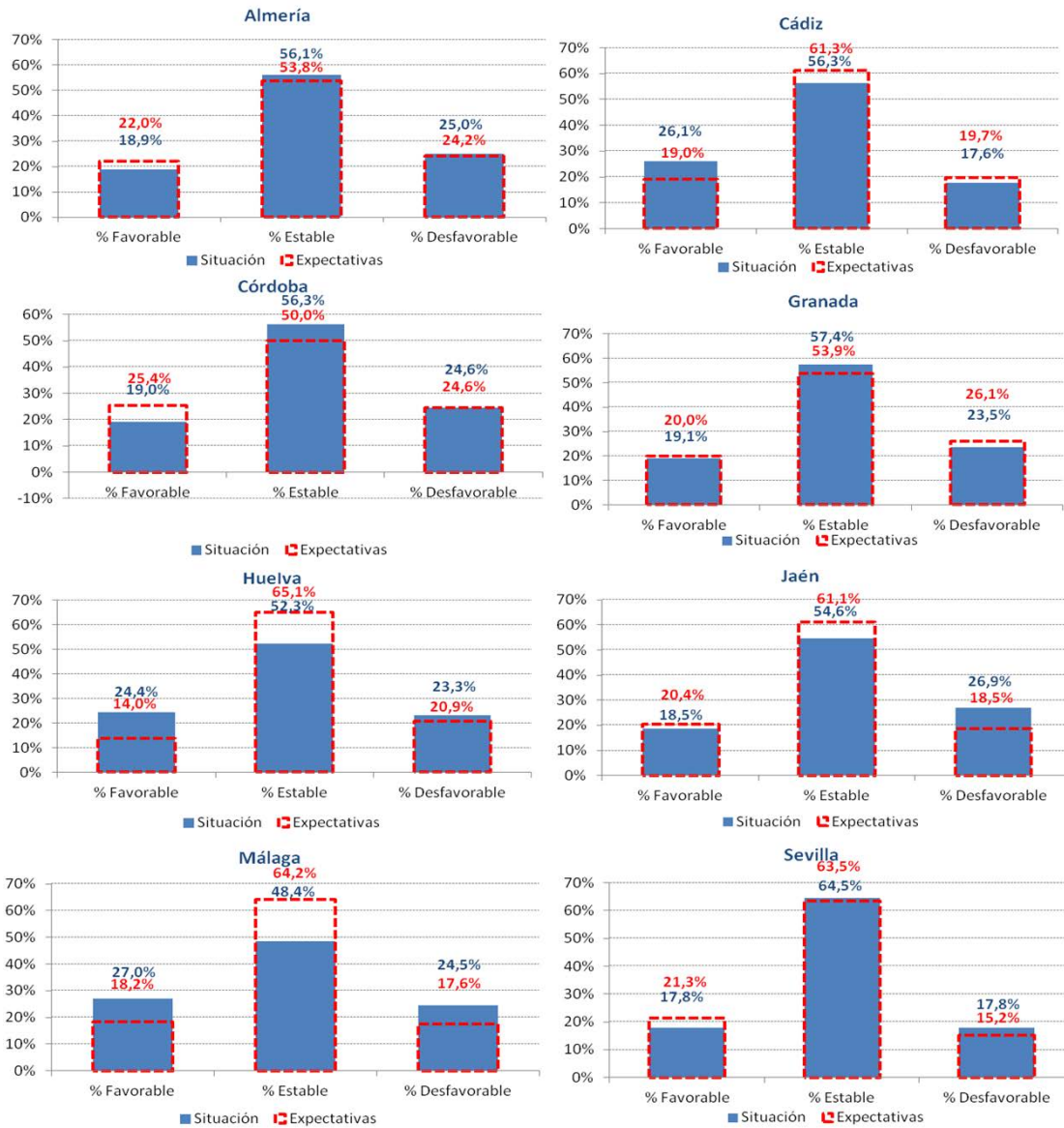
	Situación del trimestre anterior			Expectativa del trimestre entrante			ICEA
	% Favorable	% Desfavorable	Saldo	% Favorable	% Desfavorable	Saldo	
Almería	18,94%	25,00%	-6,06	21,97%	24,24%	-2,27	128,13
Cádiz	26,06%	17,61%	8,45	19,01%	19,72%	-0,70	135,89
Córdoba	19,05%	24,60%	-5,56	25,40%	24,60%	0,79	137,23
Granada	19,13%	23,48%	-4,35	20,00%	26,09%	-6,09	130,82
Huelva	24,42%	23,26%	1,16	13,95%	20,93%	-6,98	119,05
Jaén	18,52%	26,85%	-8,33	20,37%	18,52%	1,85	135,28
Málaga	27,04%	24,53%	2,52	18,24%	17,61%	0,63	141,32
Sevilla	17,77%	17,77%	0,00	21,32%	15,23%	6,09	135,38
Total	21,31%	22,44%	-1,13	20,28%	20,38%	-0,09	133,46

#### 1.4. Indicador de Confianza Empresarial por número de empleados

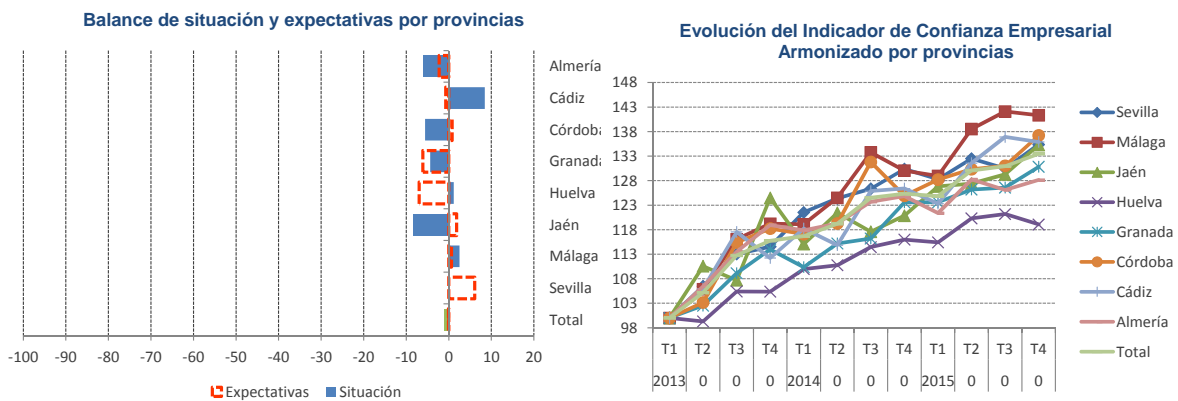
	Situación del trimestre anterior			Expectativa del trimestre entrante			ICEA
	% Favorable	% Desfavorable	Saldo	% Favorable	% Desfavorable	Saldo	
De 0 a 9	18,05%	30,22%	-12,17	15,21%	26,77%	-11,56	136,56
De 10 a 49	24,09%	22,99%	1,09	25,18%	21,17%	4,01	134,85
De 50 a 199	25,74%	11,76%	13,97	25,74%	8,09%	17,65	135,87
De 200 a 999	23,78%	6,99%	16,78	23,08%	10,49%	12,59	124,16
De 1000 y más	15,79%	5,26%	10,53	21,05%	5,26%	15,79	113,12
Total	21,31%	22,44%	-1,13	20,28%	20,38%	-0,09	133,46

**Indicadores de Confianza Empresarial Armonizados de Andalucía. Informe Provincial. 4º trimestre 2015**

**Porcentaje de respuestas en relación a su situación y expectativas**



**Balance de situación y expectativas y Evolución del Indicador de Confianza Empresarial Armonizado por provincias**



## Balance de situación y expectativas por provincias y sectores

Establecimientos que han contestado	Comercio	Construcción	Industria	Transportes y Hostelería	Otros servicios	Total
Almería	45	11	15	19	42	132
Cádiz	32	8	31	19	52	142
Córdoba	31	6	39	26	24	126
Granada	17	22	21	11	44	115
Huelva	25	17	13	16	15	86
Jaén	40	10	13	11	34	108
Málaga	26	26	15	24	68	159
Sevilla	40	28	25	24	80	197
<b>Total</b>	<b>256</b>	<b>128</b>	<b>172</b>	<b>150</b>	<b>359</b>	<b>1065</b>

% Favorable Situación	Comercio	Construcción	Industria	Transportes y Hostelería	Otros servicios	Total
Almería	20,0%	0,0%	26,7%	26,3%	16,7%	18,9%
Cádiz	28,1%	37,5%	22,6%	42,1%	19,2%	26,1%
Córdoba	12,9%	0,0%	33,3%	11,5%	16,7%	19,0%
Granada	17,6%	4,5%	23,8%	18,2%	25,0%	19,1%
Huelva	20,0%	23,5%	30,8%	31,3%	20,0%	24,4%
Jaén	22,5%	10,0%	15,4%	36,4%	11,8%	18,5%
Málaga	34,6%	23,1%	13,3%	33,3%	26,5%	27,0%
Sevilla	17,5%	14,3%	24,0%	20,8%	16,3%	17,8%
<b>Total</b>	<b>21,5%</b>	<b>14,8%</b>	<b>25,0%</b>	<b>26,7%</b>	<b>19,5%</b>	<b>21,3%</b>

% Desfavorable Situación	Comercio	Construcción	Industria	Transportes y Hostelería	Otros servicios	Total
Almería	24,4%	27,3%	20,0%	26,3%	26,2%	25,0%
Cádiz	12,5%	25,0%	19,4%	10,5%	21,2%	17,6%
Córdoba	32,3%	0,0%	15,4%	34,6%	25,0%	24,6%
Granada	17,6%	40,9%	14,3%	27,3%	20,5%	23,5%
Huelva	40,0%	11,8%	7,7%	25,0%	20,0%	23,3%
Jaén	27,5%	60,0%	15,4%	27,3%	20,6%	26,9%
Málaga	26,9%	26,9%	13,3%	20,8%	26,5%	24,5%
Sevilla	15,0%	25,0%	4,0%	29,2%	17,5%	17,8%
<b>Total</b>	<b>24,2%</b>	<b>28,1%</b>	<b>14,0%</b>	<b>25,3%</b>	<b>22,0%</b>	<b>22,4%</b>

Balance de situación	Comercio	Construcción	Industria	Transportes y Hostelería	Otros servicios	Total
Almería	-4,4	-27,3	6,7	0,0	-9,5	-6,1
Cádiz	15,6	12,5	3,2	31,6	-1,9	8,5
Córdoba	-19,4	0,0	17,9	-23,1	-8,3	-5,6
Granada	0,0	-36,4	9,5	-9,1	4,5	-4,3
Huelva	-20,0	11,8	23,1	6,3	0,0	1,2
Jaén	-5,0	-50,0	0,0	9,1	-8,8	-8,3
Málaga	7,7	-3,8	0,0	12,5	0,0	2,5
Sevilla	2,5	-10,7	20,0	-8,3	-1,3	0,0
<b>Total</b>	<b>-2,7</b>	<b>-13,3</b>	<b>11,0</b>	<b>1,3</b>	<b>-2,5</b>	<b>-1,1</b>

% Favorable Expectativas	Comercio	Construcción	Industria	Transportes y Hostelería	Otros servicios	Total
Almería	24,4%	18,2%	26,7%	15,8%	21,4%	22,0%
Cádiz	18,8%	25,0%	22,6%	21,1%	15,4%	19,0%
Córdoba	29,0%	16,7%	33,3%	19,2%	16,7%	25,4%
Granada	17,6%	4,5%	33,3%	0,0%	27,3%	20,0%
Huelva	24,0%	5,9%	7,7%	12,5%	13,3%	14,0%
Jaén	25,0%	0,0%	23,1%	18,2%	20,6%	20,4%
Málaga	23,1%	26,9%	13,3%	20,8%	13,2%	18,2%
Sevilla	20,0%	17,9%	20,0%	16,7%	25,0%	21,3%
<b>Total</b>	<b>23,0%</b>	<b>14,8%</b>	<b>24,4%</b>	<b>16,7%</b>	<b>19,8%</b>	<b>20,3%</b>

% Desfavorable Expectativas	Comercio	Construcción	Industria	Transportes y Hostelería	Otros servicios	Total
Almería	20,0%	27,3%	6,7%	42,1%	26,2%	24,2%
Cádiz	15,6%	25,0%	16,1%	21,1%	23,1%	19,7%
Córdoba	22,6%	16,7%	23,1%	38,5%	16,7%	24,6%
Granada	23,5%	63,6%	9,5%	27,3%	15,9%	26,1%
Huelva	32,0%	23,5%	15,4%	18,8%	6,7%	20,9%
Jaén	12,5%	60,0%	7,7%	27,3%	14,7%	18,5%
Málaga	11,5%	15,4%	20,0%	20,8%	19,1%	17,6%
Sevilla	10,0%	32,1%	4,0%	25,0%	12,5%	15,2%
<b>Total</b>	<b>17,6%</b>	<b>33,6%</b>	<b>14,0%</b>	<b>28,0%</b>	<b>17,5%</b>	<b>20,4%</b>

<b>Balance de expectativas</b>	<b>Comercio</b>	<b>Construcción</b>	<b>Industria</b>	<b>Transportes y Hostelería</b>	<b>Otros servicios</b>	<b>Total</b>
Almería	4,4	-9,1	20,0	-26,3	-4,8	<b>-2,3</b>
Cádiz	3,1	0,0	6,5	0,0	-7,7	<b>-0,7</b>
Córdoba	6,5	0,0	10,3	-19,2	0,0	<b>0,8</b>
Granada	-5,9	-59,1	23,8	-27,3	11,4	<b>-6,1</b>
Huelva	-8,0	-17,6	-7,7	-6,3	6,7	<b>-7,0</b>
Jaén	12,5	-60,0	15,4	-9,1	5,9	<b>1,9</b>
Málaga	11,5	11,5	-6,7	0,0	-5,9	<b>0,6</b>
Sevilla	10,0	-14,3	16,0	-8,3	12,5	<b>6,1</b>
<b>Total</b>	<b>5,5</b>	<b>-18,8</b>	<b>10,5</b>	<b>-11,3</b>	<b>2,2</b>	<b>-0,1</b>

### Balance de situación y expectativas por provincias y tramos de empleo

<b>Tamaño de muestra</b>	<b>De 0 a 9</b>	<b>De 10 a 49</b>	<b>De 50 a 199</b>	<b>De 200 a 999</b>	<b>De 1000 y más</b>	<b>Total</b>
Almería	54	47	10	19	2	132
Cádiz	61	28	29	19	5	142
Córdoba	76	23	15	12	0	126
Granada	61	27	12	14	1	115
Huelva	37	27	8	14	0	86
Jaén	58	30	14	5	1	108
Málaga	73	44	21	18	3	159
Sevilla	73	48	27	42	7	197
<b>Total</b>	<b>493</b>	<b>274</b>	<b>136</b>	<b>143</b>	<b>19</b>	<b>1065</b>

<b>% Favorable Situación</b>	<b>De 0 a 9</b>	<b>De 10 a 49</b>	<b>De 50 a 199</b>	<b>De 200 a 999</b>	<b>De 1000 y más</b>	<b>Total</b>
Almería	16,7%	21,3%	30,0%	10,5%	50,0%	<b>18,9%</b>
Cádiz	23,0%	17,9%	31,0%	36,8%	40,0%	<b>26,1%</b>
Córdoba	13,2%	21,7%	33,3%	33,3%	-	<b>19,0%</b>
Granada	16,4%	29,6%	8,3%	21,4%	0,0%	<b>19,1%</b>
Huelva	18,9%	22,2%	25,0%	42,9%	-	<b>24,4%</b>
Jaén	20,7%	13,3%	14,3%	40,0%	0,0%	<b>18,5%</b>
Málaga	23,3%	38,6%	28,6%	16,7%	0,0%	<b>27,0%</b>
Sevilla	13,7%	22,9%	25,9%	16,7%	0,0%	<b>17,8%</b>
<b>Total</b>	<b>18,1%</b>	<b>24,1%</b>	<b>25,7%</b>	<b>23,8%</b>	<b>15,8%</b>	<b>21,3%</b>

<b>% Desfavorable Situación</b>	<b>De 0 a 9</b>	<b>De 10 a 49</b>	<b>De 50 a 199</b>	<b>De 200 a 999</b>	<b>De 1000 y más</b>	<b>Total</b>
Almería	33,3%	25,5%	0,0%	15,8%	0,0%	25,0%
Cádiz	24,6%	21,4%	10,3%	0,0%	20,0%	17,6%
Córdoba	26,3%	34,8%	13,3%	8,3%	-	24,6%
Granada	27,9%	29,6%	8,3%	7,1%	0,0%	23,5%
Huelva	29,7%	22,2%	12,5%	14,3%	-	23,3%
Jaén	41,4%	16,7%	0,0%	0,0%	0,0%	26,9%
Málaga	28,8%	20,5%	42,9%	0,0%	0,0%	24,5%
Sevilla	31,5%	18,8%	0,0%	7,1%	0,0%	17,8%
<b>Total</b>	<b>30,2%</b>	<b>23,0%</b>	<b>11,8%</b>	<b>7,0%</b>	<b>5,3%</b>	<b>22,4%</b>

<b>Balance de situación</b>	<b>De 0 a 9</b>	<b>De 10 a 49</b>	<b>De 50 a 199</b>	<b>De 200 a 999</b>	<b>De 1000 y más</b>	<b>Total</b>
Almería	-16,7	-4,3	30,0	-5,3	50,0	<b>-6,1</b>
Cádiz	-1,6	-3,6	20,7	36,8	20,0	<b>8,5</b>
Córdoba	-13,2	-13,0	20,0	25,0	-	<b>-5,6</b>
Granada	-11,5	0,0	0,0	14,3	0,0	<b>-4,3</b>
Huelva	-10,8	0,0	12,5	28,6	-	<b>1,2</b>
Jaén	-20,7	-3,3	14,3	40,0	0,0	<b>-8,3</b>
Málaga	-5,5	18,2	-14,3	16,7	0,0	<b>2,5</b>
Sevilla	-17,8	4,2	25,9	9,5	0,0	<b>0,0</b>
<b>Total</b>	<b>-12,2</b>	<b>1,1</b>	<b>14,0</b>	<b>16,8</b>	<b>10,5</b>	<b>-1,1</b>

<b>% Favorable expectativas</b>	<b>De 0 a 9</b>	<b>De 10 a 49</b>	<b>De 50 a 199</b>	<b>De 200 a 999</b>	<b>De 1000 y más</b>	<b>Total</b>
Almería	13,0%	29,8%	20,0%	26,3%	50,0%	<b>22,0%</b>
Cádiz	21,3%	17,9%	13,8%	21,1%	20,0%	<b>19,0%</b>
Córdoba	14,5%	39,1%	46,7%	41,7%	-	<b>25,4%</b>
Granada	11,5%	25,9%	33,3%	35,7%	0,0%	<b>20,0%</b>
Huelva	16,2%	14,8%	0,0%	14,3%	-	<b>14,0%</b>
Jaén	17,2%	23,3%	21,4%	40,0%	0,0%	<b>20,4%</b>
Málaga	11,0%	20,5%	33,3%	27,8%	0,0%	<b>18,2%</b>
Sevilla	17,8%	29,2%	29,6%	11,9%	28,6%	<b>21,3%</b>
<b>Total</b>	<b>15,2%</b>	<b>25,2%</b>	<b>25,7%</b>	<b>23,1%</b>	<b>21,1%</b>	<b>20,3%</b>
	<b>15,2%</b>	<b>25,2%</b>	<b>25,7%</b>	<b>23,1%</b>	<b>-</b>	

% Desfavorable expectativas	De 0 a 9	De 10 a 49	De 50 a 199	De 200 a 999	De 1000 y más	Total
Almería	35,2%	21,3%	0,0%	15,8%	0,0%	24,2%
Cádiz	23,0%	21,4%	13,8%	15,8%	20,0%	19,7%
Córdoba	28,9%	34,8%	0,0%	8,3%	-	24,6%
Granada	24,6%	44,4%	8,3%	14,3%	0,0%	26,1%
Huelva	24,3%	22,2%	0,0%	21,4%	-	20,9%
Jaén	29,3%	6,7%	7,1%	0,0%	0,0%	18,5%
Málaga	23,3%	13,6%	19,0%	5,6%	0,0%	17,6%
Sevilla	26,0%	16,7%	3,7%	4,8%	0,0%	15,2%
Total	26,8%	21,2%	8,1%	10,5%	5,3%	20,4%

Balance de expectativas	De 0 a 9	De 10 a 49	De 50 a 199	De 200 a 999	De 1000 y más	Total
Almería	-22,2	8,5	20,0	10,5	50,0	-2,3
Cádiz	-1,6	-3,6	0,0	5,3	0,0	-0,7
Córdoba	-14,5	4,3	46,7	33,3	-	0,8
Granada	-13,1	-18,5	25,0	21,4	0,0	-6,1
Huelva	-8,1	-7,4	0,0	-7,1	-	-7,0
Jaén	-12,1	16,7	14,3	40,0	0,0	1,9
Málaga	-12,3	6,8	14,3	22,2	0,0	0,6
Sevilla	-8,2	12,5	25,9	7,1	28,6	6,1
Total	-11,6	4,0	17,6	12,6	15,8	-0,1

#### Nota técnica acerca de los tamaños de muestra

Los grupos de tablas "Balance de situación y expectativas por provincias y sectores" y "Balance de situación y expectativas por provincias y tramos de empleo" van encabezados por sendas tablas con información acerca del tamaño de muestra efectiva, es decir, el **número de encuestas realizadas** para cada una de las celdas que se ofrecen.

Estos datos son de utilidad para interpretar la **fiabilidad** de las cifras que se están ofreciendo sobre los balances de situación y expectativas en cada una de las celdas de las tablas.

Esto es debido a que los resultados estadísticos se han elaborado a partir de las respuestas obtenidas de una muestra de establecimientos, es decir, no se ha encuestado al conjunto completo de establecimientos con actividad en Andalucía. Por consiguiente, los resultados se ven afectados por un **error de muestreo**. El error de un resultado estadístico es mayor cuanto menor sea el número de encuestas a partir de las que se ha calculado el resultado.

Como referencia general, el IECA considera **poco fiable** un resultado que se calcule para una celda que contenga **menos de 20 encuestas** realizadas. En ese caso, no es aconsejable difundir el resultado de la celda o, si se opta por hacerlo, comentar que el resultado está afectado por un elevado error de muestreo.

No obstante, en el caso de las tablas "Balance de situación y expectativas por provincias y tramos de empleo" ha de tenerse en cuenta que los resultados ofrecidos para el tramo "De 1000 y más" se han calculado a partir de las respuestas de todos los establecimientos pertenecientes a este grupo. Por lo tanto, estos resultados no se ven afectados por el error de muestreo.